



# 90.700.100 Spot Sprayer



## Operations & Parts Manual

Purchase Date	Model No.	Serial No.
Dealer		

Your sprayer has been manufactured to provide the maximum in dependable efficient use. Proper operation and maintenance will ensure long satisfactory service. Study this manual carefully to become familiar with the operation and maintenance instructions.

Keep your manual in a safe, convenient place for future reference. Always mention the model and part number in any correspondence. To insure correct parts service be sure the part number and description when ordering.



**ATTENTION:** Read through the complete manual prior to the initial use of your sprayer.

1. Check inside tank for any foreign objects.
2. Install gun clips using screws.
3. Attach hose to the discharge port of the diaphragm pump using plastic clamp provided.
4. Install drain cap and washer. Install tank lid tether.

## Operation

Operating power is obtained directly from a 12V DC source. Be sure to connect the red to the positive (+) source and attach the black to the negative (-) source.

**IMPORTANT:** Before spraying chemicals, fill the tank half full of plain water to allow familiarization with the sprayer and to prevent waste of expensive chemicals.

## Sprayer Maintenance

A Sprayer is a carefully designed and built machine that should provide many years of reliable service if properly cared for, the main rule in caring for any sprayer is: KEEP IT CLEAN. Neglect costs dollars in repairs, wasted spray material and premature replacement of the sprayer.

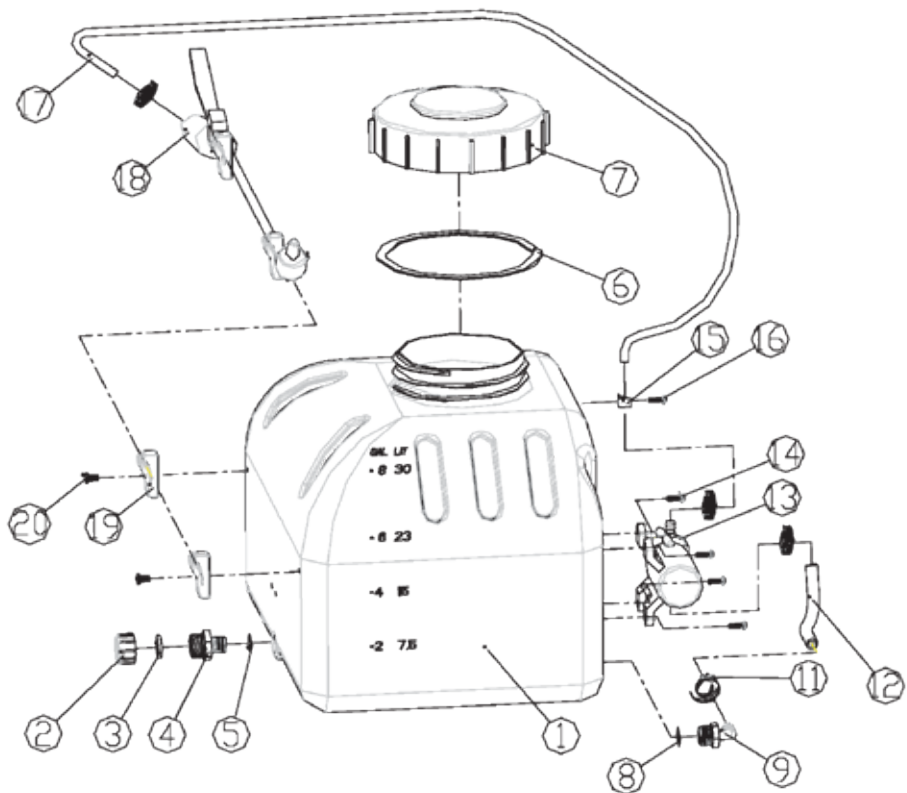
## Cleaning & Storage

Most spray materials are highly corrosive. The most important aspect of long dependable service from the sprayer is a thorough cleaning immediately following each use. In addition, the residue of one type of chemical could cause an undesirable effect when a different chemical is used for a different purpose.

The most effective cleaning method is to pump several rinses of clean water through the tank, pump, hoses, boom, spray gun, etc. A neutralizing agent as a solution of Nutra-Sol, a detergent or household ammonia as recommended by the chemical manufacturer can assist in removal of a persistent chemical. When the system is thoroughly cleaned drain the tank, suction line, pump, hoses, etc.

The following steps should be followed for the maintenance and storage of your sprayer:

1. Wash and flush out sprayer after completion of each phase of your program. Flush out sprayer when changing chemicals if there is a possibility of the chemicals being incompatible. Use of a detergent is advisable if the chemical manufacturer does not make specific cleaning recommendations. Flush system completely, including nozzles. Never use metal objects to open clogged nozzles.
2. Clean sprayer thoroughly before storing at the end of the spraying season. Permanent type antifreeze added to the final rinse will leave a rust inhibiting film in parts of the sprayer.



REF NO.	PART NO.	DESCRIPTION	QTY
1	DP3012	Tank, 9 Gallon	1
2	N34	Cap, Garden Hose	1
3	(not shown)	Washer, Garden Hose	1
4	DP6001	Fitting, 3/4" MGHTx1/2" MNPT	1
5	Not Available	Gasket	1
6	TL-6B-GAS	Gasket, TankLid	1
7	TL-6B	Lid, Tank	1
8	Not Available	Gasket	1
9	EL1238	Fitting, 90 deg., 1/2" MPT x 1/2" HB	1
10	(not shown)	Tie Down Straps (not shown)	1
11	DP9013	Clamp, Hose	1
12	DN2010	Hose, Vinyl	6"
13	DQ1017	Pump, Delavan, 1 GPM, 15 Gallon	1
14	D12124	Screw, Machine, 10-24x5/8	4
15	DP2005	Strain Relief,	1
16	GC-100-S	Screw, 10-24x1/2"	1
17	DN2019	Hose, Vinyl	10'
18	SG-4200-18(A)	Wand, w/Filter	1
19, 20	GC-100-KIT	Clip, Gun (Pair)	1
21	33-103234	Harness, Wire, SS (not shown)	1



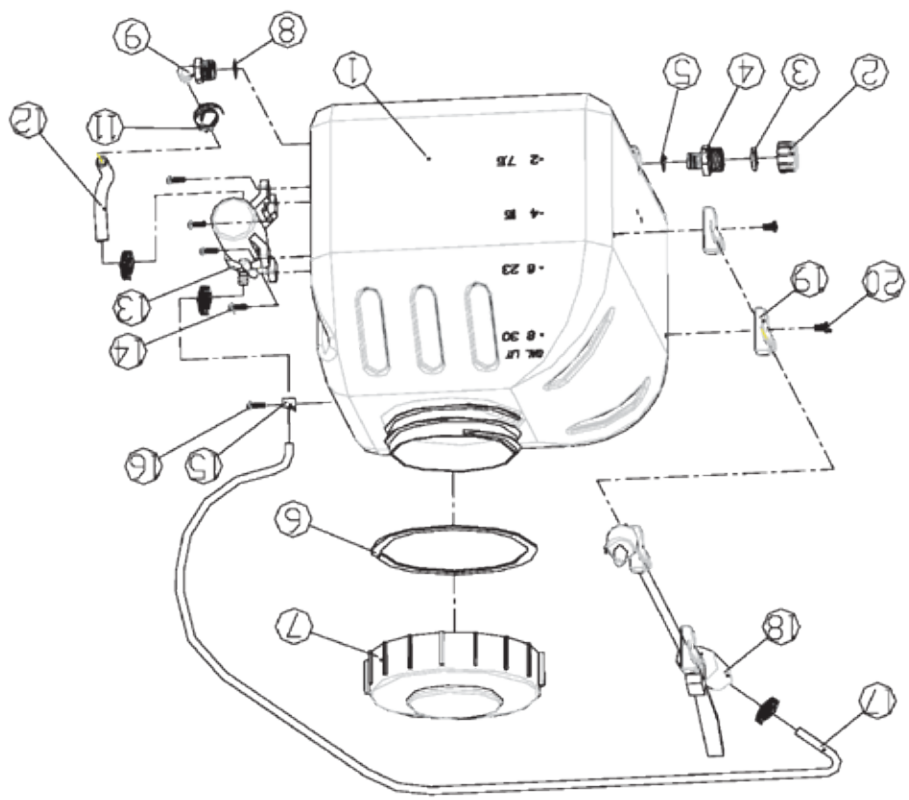
# COMPONENTS

90,700,100

REF NO.	PART NO.	DESCRIPTION	QTY
1	DP3012	Réservoir de 9 gallons	1
2	N34	Bouchon de drain pour le boyau d'arrosage	1
3	(not shown)	Joint de culasse	1
4	DP6001	Fitting, 3/4" MGH1x1/2" MNPT	1
5	Not Available	Gasket	1
6	TL-6B-GAS	Gasket, Tank Lid	1
7	TL-6B	Couvercle du réservoir	1
8	Not Available	Gasket	1
9	EL1238	Fitting, 90 deg., 1/2" MPT x 1/2" HB	1
10	(not shown)	Tie Down Straps (not shown)	1
11	DP9013	Clamp, Hose	1
12	DN2010	Hose, Vinyl	6"
13	DQ1017	Pompe Delavan, 1 GPM, 15 Gallons	1
14	D1214	Vices de la machine, 10-24x5/8	4
15	DP2005	Strain Relief,	1
16	GC-100-S	Vis, 10-24x1/2"	1
17	DN2019	Hose, Vinyl	10'
18	SG-4200-18(A)	Wand, w/Filter	1
19, 20	GC-100-KIT	Ancrage pour pistolet (paire)	1
21	33-103234	Harnais, câble, SS	1

# COMPONENTS

90.700.100





1. Regardez à l'intérieur de la cuve pour voir s'il y a des corps étrangers.
2. Installez les attaches du

3. Attachez la tige d'arrosage au pistolet et serrez correctement.

4. Installez la bouchon de drain et la rondelle. Installez le couvercle de la cuve.

## Utilisation

La source de courant est obtenue directement d'une source de courant de 12 VDC. Soyez sûr de brancher le côté noir à la source négative (-).

**IMPORTANT:** Avant d'arroser des produits chimiques, remplir le réservoir à moitié d'eau pour vous familiariser avec le vaporisateur et pour prévenir la perte de produits chimiques dispensieux.

## Entretien du Vaporisateur

Un vaporisateur est une machine conçue et construite dans le but quelle puisse vous fournir des années de service si elle est entretenue correctement. La règle numéro 1 pour tous les vaporisateurs est de LES GARDER PROPRES. La négligence vous coûtera des réparations, des produits d'arrosage gaspillé et un remplacement prématuré du vaporisateur.

## Entretien et Entreposage

La majorité des produits d'arrosage sont très corrosifs. L'aspect le plus important d'une utilisation à long terme efficace d'un vaporisateur est un nettoyage immédiat après chaque utilisation. En addition, les résidus d'une sorte de produit chimique causer des effets non désiré lorsqu'un produit différent est utilisé pour une application différente.

La méthode de nettoyage la plus efficace est de remplir et rincer le réservoir, la pompe, les boyaux, le pistolet, etc. avec de l'eau claire à plusieurs reprises. Une solution neutralisante comme Nutra-Sol, un détergent ou un nettoyant à l'ammoniac comme recommandé par votre fournisseur de produit chimique peut à extraire un produit chimique tenace. Lorsque le système est bien nettoyé, drainez le réservoir, la ligne de suction, la pompe, les boyaux, etc.

Les étapes suivantes devraient être suivies pour l'entretien et l'entreposage de votre vaporisateur.

1. Nettoyez et rincer à grande eau la vaporisateur après chaque phase de votre programme. Rincer le vaporisateur à grande eau lorsque vous changez de produits chimiques si il y a possibilité que les produits chimiques soit in compatibles. L'utilisation d'un détergent est recommandée si le manufacturier du produit chimique ne fait pas desuggestion spécifique sur la méthode d'entretien. Rincez à grande eau le système au complet incluant les buses. Ne jamais utiliser un objet de métal pour déboucher une buse bouché.

2. Nettoyez la vaporisateur correctement avant de le ranger à la fin de votre saison d'arrosage. Ajoutez de l'antigel à votre dernier rinçage pour laisser une couche antirouille dans votre vaporisateur.

Votre vaporisateur à été fabriqué pour vous fournir un usage efficace à fiabilité maximale. Une utilisation et entretien saine vous assurera une utilisation de durée prolongée. Étudiez ce livre d'instruction attentivement pour devenir familier avec les instructions de fonctionnement et d'entretien.

Gardez votre livre dans un endroit sûr et pratique pour vos références future. Toujours mentionner le numéro de modèle et de pièce dans vos correspondances. Pour vous assurer de recevoir le bon service de pièce, assurez vous d'utiliser le numéro de pièce et la description lorsque vous commandez.



**ATTENTION:** Lisez le livre d'instruction en entier avant d'utiliser votre vaporisateur pour la première fois.

		Marchand
Numéro De Série.	Modèle No.	Date D'achat

## Manuel D'exploitation Et De Pièces



90.700.100  
pulvérisateur



