



Husqvarna®



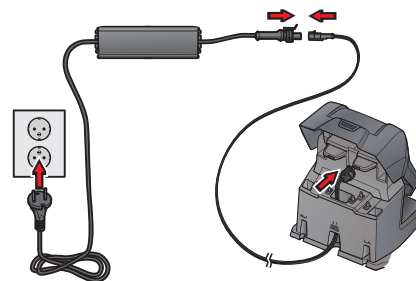
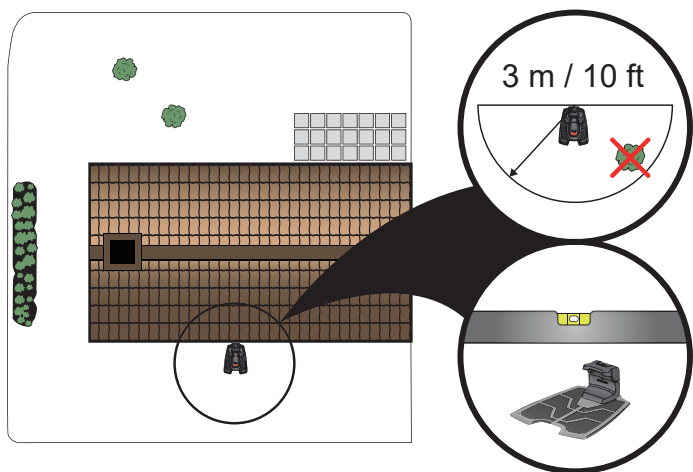
BRZI VODIČ KRATKE UPUTE БЪРЗО РЪКОВОДСТВО QUICK GUIDE

HUSQVARNA AUTOMOWER®
420/430X/440/450X

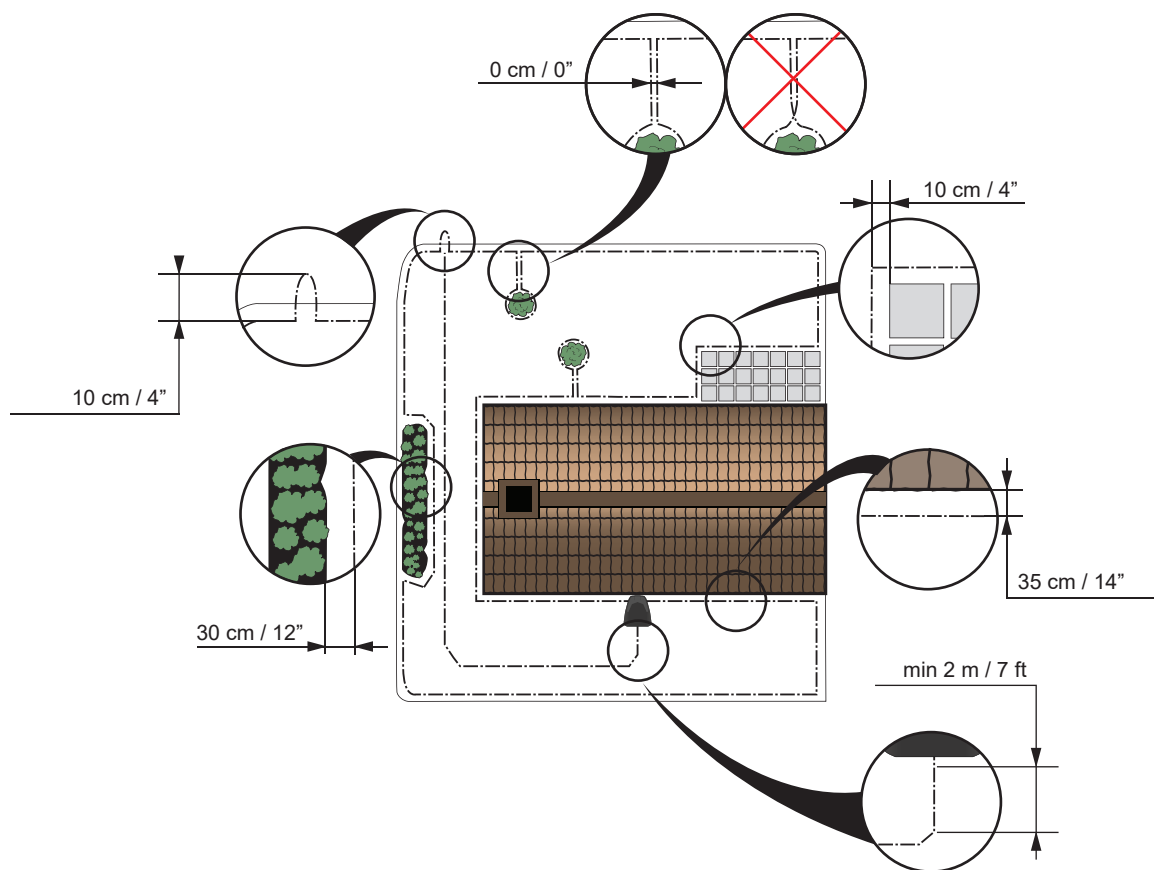
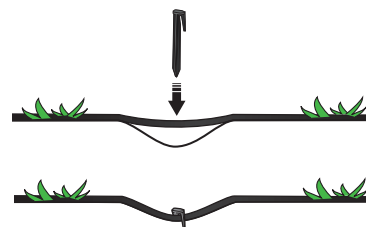
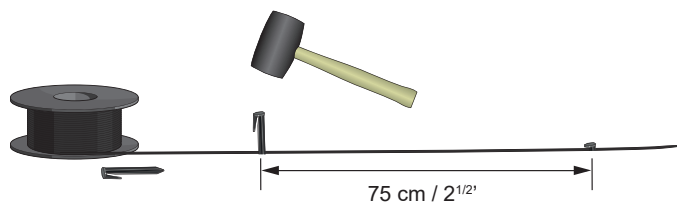




1



2





Da biste dobili više informacija i uputstava, pročitajte kompletan priručnik za rukovaoca na veb-sajtu kompanije Husqvarna (www.husqvarna.com).

1. POSTAVLJANJE I POVEZIVANJE STANICE ZA PUNJENJE

1. Postavite stanicu za punjenje tako da ima puno otvorenog prostora ispred stanice za punjenje i da bude na relativno horizontalnoj površini.
2. Povežite niskonaponski kabl napajanja sa stanicom za punjenje i napajanjem.
3. Povežite napajanje sa zidnom utičnicom na 100–240 V
4. Stavite robotsku kosačicu u stanicu za punjenje da biste napunili bateriju dok se postavlja granična žica. Postavite glavni prekidač u položaj 1.

2. POSTAVLJANJE GRANIČNE ŽICE I ŽICE ZA VOĐENJE

1. Postavite graničnu žicu tako da pravi petlju oko radne oblasti.
2. Napravite otvor na mestu gde će se kasnije povezati žica za vođenje.
3. Sprovedite žicu za vođenje do mesta na graničnoj petlji gde će se napraviti spoj. Izbegavajte da postavljate žicu pod malim uglovima.

3. POVEZIVANJE GRANIČNE ŽICE I ŽICE ZA VOĐENJE

1. Uski prolazi u dvorištu otežavaju robotskoj kosačici da pronađe stanicu za punjenje. Robotska kosačica može da se odvede do udaljenih oblasti pomoću žice za vođenje. Žica za vođenje takođe pomaže robotskoj kosačici da brzo pronađe stanicu za punjenje.
2. Postavite žicu za vođenje ispod stanice za punjenje i bar 2 m / 7 ft izvan prednje ivice stanice za punjenje.
3. Otvorite konektore i postavite krajeve žice u udubljenja na svakom konektoru.
4. Spojite konektore pomoću klešta.
5. Odsecite višak granične žice. Secite 1–2 cm / 0,4–0,8" iznad konektora.
6. Pritisnite granične konektore na kontaktne pinove označene sa AL (levo) i AR (desno) na stanici za punjenje. Važno je da se desna žica poveže sa desnim kontaktim pinom, a leva žica sa levim pinom.
7. Pričvrstite konektor za vođenje na kontaktni pin koji je označen sa G1 na stanici za punjenje.

4. POVEZIVANJE ŽICE ZA VOĐENJE SA GRANIČNOM ŽICOM

1. Isecite graničnu žicu sečicama za žicu u sredini otvora koji je napravljen u koraku 2.2.
2. Povežite žicu za vođenje sa graničnom žicom pomoću odgovarajućih spojnika. Potpuno spojite spojnice pomoću klešta.

POKRETANJE I ZAUSTAVLJANJE

POKRETANJE

1. Otvorite poklopac pritiskom gumba *STOP*.
2. Postavite glavni prekidač u položaj 1. Kada ovo radite prvi put, postupak pokretanja počinje kada izaberete četvorocifrenu PIN šifru između ostalog.
3. Pritisnite dugme *START* i zatvorite poklopac.

ZAUSTAVLJANJE

Pritisnite gumb *STOP*.

PODEŠAVANJE ROBOTSKE KOSAČICE DA ODGOVARA VELIČINI TRAVNJAKA

Rezultati košenja zavise od vremena košenja. Podesite vreme košenja da odgovara dvorištu pomoću funkcije Schedule (Raspored). Vi odlučujete u kom trenutku tokom dana robotska kosačica treba da radi. Robotska kosačica kosi približno 92 m² / 990 ft² na sat i dan za Automower® 420, 133 m² / 1430 ft² za Automower® 430X, 167 m² / 1800 ft² za Automower® 440 i 208 m² / 2240 ft² za Automower® 450X. Na primer, ako se vaše dvorište sastoji od 1200 m² / 13.000 ft² travnjaka, kosačica treba da radi 13 sati na dan za Automower® 420, 9 sati na dan za Automower® 430X, 7 sati na dan za Automower® 440 i 6 sati na dan za Automower® 450X.

ODRŽAVANJE

1. Glavni prekidač treba da bude u položaju 0 tokom svih radova na kućištu robotske kosačice, kao što je čišćenje ili zamena sečiva. Redovno menjajte sečiva da biste dobili najbolje rezultate košenja.
2. Nikada nemojte koristiti mlaz pod pritiskom pa čak ni tekuću vodu za čišćenje robotske kosačice. Nikada nemojte koristiti rastvarače i razređivače za čišćenje.
3. Sve veze sa stanicom za punjenje (napajanje, granične žice i žice za vođenje) moraju se odvojiti ako postoji rizik od oluje sa grmljavinom.
4. Potpuno napunite bateriju na kraju sezone pre skladištenja tokom zime.





Za detaljnije informacije i upute pročitajte cjelokupni korisnički priručnik na internetskoj stranici tvrtke Husqvarna (www.husqvarna.com).

1. POLOŽAJ I POVEZIVANJE PUNJAČA

1. Stavite punjač na središnju poziciju u radnom području, sa dovoljno slobodnog prostora ispred punjača i na relativno vodoravnu površinu.
 2. Priključite kabel punjača niskog napona na stanicu za punjenje u napajanje.
 3. Priključite napajanje na zidnu utičnicu od 100 V do 240 V.
- Stavite robotsku kosilicu na punjača kako bi se akumulator napunio dok vi polažete graničnu žicu. Postavite glavni prekidač u položaj 1.

2. POSTAVLJANJE GRANIČNE ŽICE I ŽICE ZA NAVOĐENJE

1. Provedite graničnu žicu pazeći da bude u obliku petlje oko radnog područja.
2. Napravite malen okrugli otvor na mjestu na koje će žica za vođenje kasnije biti povezana.
3. Provedite žicu za vođenje do točke na graničnoj petlji na kojoj će se povezati. Nemojte položiti žicu pod oštrim kutevima.

3. POVEZIVANJE GRANIČNE ŽICE I ŽICE ZA NAVOĐENJE

1. Uski prolazi u okućnici robotskoj kosilici mogu otežati pronalazak stanice za punjenje. Robotska kosilica može se navesti do udaljenih dijelova pomoću žice za navođenje. Žica za navođenje robotskoj kosilici pomaže i u brzom pronalasku stanice za punjenje.
2. Žicu za navođenje provucite ispod stanice za punjenje i provedite najmanje 2 m ravno od prednjeg ruba stanice za punjenje.
3. Otvorite poveznik i položite krajeve žice u udubljenje na svakom povezniku.
4. Pomoću kliješta pritisnite skupa poveznike.
5. Odrežite višak granične žice. Odrežite 1 do 2 cm iznad poveznika.
6. Pritisnite konektore na kontaktne pinove s oznakom AL (lijevo) i AR (desno) na punjaču. Važno je da je žica na desnoj strani povezana s dodirnim klinom na desnoj strani, a žica na lijevoj strani s klinom na lijevoj strani.
7. Pričvrstite poveznik sa dodirnim klinom označenim G1 na punjaču.

4. POVEZIVANJE ŽICE ZA NAVOĐENJE S GRANIČNOM ŽICOM

1. Prerežite graničnu žicu rezačem žice na sredini otvora koji je napravljen kod točke 2.2.
2. Povežite žicu za vođenje sa graničnom žicom pomoću priloženih spojnica. Pritisnite spojnice potpuno zajedno pomoću kliješta.

POKRETANJE I ZAUSTAVLJANJE

POKRETANJE

1. Otvorite poklopac pritiskom gumba *STOP*.
2. Postavite glavni prekidač u položaj 1. Kada to učinite po prvi put, slijed pokretanja će se pojaviti u kojem, između ostalog, odabirete četveroznamenkasti PIN kod.
3. Pritisnite *START* tipku i zatvorite poklopac.

ZAUSTAVLJANJE

Pritisnite gumb *STOP*.

PODEŠAVANJE ROBOTSKE KOSILICE VELIČINI TRAVNJAKA

Rezultati košenja ovise o vremenu košenja. Vrijeme košenja prilagodite okućnici funkcijom *Raspored*. Vi odlučujete tijekom kojeg dijela dana će robotska kosilica raditi. Robotska kosilica Automower® 420 kosi oko 92 m² / 990 ft² po satu i danu, Automower® 430X kosi oko 133 m² / 1430 ft², Automower® 440 kosi oko 167 m² / 1800 ft², a Automower® 450X kosi oko 208 m² / 2240 ft². Na primjer, ako okućnica obuhvaća 1200 m² / 13000 ft² travnate površine, kosilica Automower® 420 treba raditi 13 sati dnevno, Automower® 430X treba raditi 9 sati dnevno, Automower® 440 treba raditi 7 sati dnevno, a Automower® 450X treba raditi 6 sati dnevno.

ODRŽAVANJE

1. Glavni prekidač mora biti postavljen u položaj 0 tijekom svih radova na unutarnjim dijelovima kosilice, kao i kod radova čišćenja ili zamjene noževa. Noževe redovito mijenjajte kako biste postigli najbolji rezultat košenja.
2. Za čišćenje robotske kosilice nikada nemojte upotrebljavati visokotlačni uređaj za pranje, čak ni tekuću vodu iz slavine. Za čišćenje nikada ne koristite otapala.
3. Potrebno je odvojiti sve veze s punjačem (napajanje, granična žica i žica za navođenje) u slučaju opasnosti od udara groma.
4. Prije zimskog skladištenja na kraju sezone potpuno napunite bateriju.



За повече информация и инструкции прочетете пълното ръководство за оператора на уебсайта на Husqvarna (www.husqvarna.com).

BG

1. РАЗПОЛАГАНЕ И СВЪРЗВАНЕ НА ЗАРЕЖДАЩАТА СТАНЦИЯ

1. Поставете зареждащата станция върху относително хоризонтална повърхност, като пред нея има достатъчно отворено пространство.
2. Свържете захранващия кабел за ниско напрежение към зареждащата станция и електрозахранването.
3. Свържете електрозахранването към стенен контакт с напрежение 100 – 240 V.
4. Поставете косачката робот в зареждащата станция, за да заредите батерията, докато граничния електрически проводник е положен. Поставете главния прекъсвач в положение 1.

2. РАЗПОЛАГАНЕ НА ГРАНИЧНИЯ ЕЛЕКТРИЧЕСКИ ПРОВОДНИК И ВОДЕЩИЯ ПРОВОДНИК

1. Разположете граничния електрически проводник така, че да оформи контур около работния участък.
2. Направете ухо в точката, където по-късно ще бъде свързан водещият проводник.
3. Прокарайте водещия проводник до точката на граничния контур, в която ще бъде направена връзката. Не поставяйте проводника под остри ъгли.

3. СВЪРЗВАНЕ НА ГРАНИЧНИЯ ЕЛЕКТРИЧЕСКИ ПРОВОДНИК И ВОДЕЩИЯ ПРОВОДНИК

1. Тесните проходи в двора могат да затруднят косачката-робот при намирането на зареждащата станция. Косачката-робот може да бъде отведена до отдалечени участъци с помощта на водещия проводник. Освен това водещият проводник помага на косачката-робот бързо да намери зареждащата станция.
2. Положете водещия проводник под зареждащата станция и най-малко на 2 m/7 ft право напред от предния ѝ ръб.
3. Отворете конекторите и сложете краищата на проводниците в жлебовете на всеки конектор.
4. Притиснете конекторите с клещи.
5. Изрежете излишния граничен електрически проводник. Отрежете 1 – 2 cm/ 0,4 – 0,8” над конекторите.
6. Натиснете конекторите на граничния проводник върху контактните изводи, обозначени с AL (ляв) и AR (десен), на зареждащата станция. Важно е десният проводник да е свързан към десния контактен извод, а левият – към левия контактен извод.
7. Закрепете конектора на водещия проводник към контактния извод, маркиран с G1, на зарядната станция.

4. СВЪРЗВАНЕ НА ВОДЕЩИЯ ПРОВОДНИК КЪМ ГРАНИЧНИЯ ЕЛЕКТРИЧЕСКИ ПРОВОДНИК

1. Срежете граничния електрически проводник с клещи за проводници в центъра на ухото, направено в стъпка 2.2.
2. Свържете водещия проводник към граничния електрически проводник с придружаващите куплунги. Притиснете напълно куплунгите с клещи.

СТАРТИРАНЕ И ИЗКЛЮЧВАНЕ

СТАРТИРАНЕ

1. Отворете капака, като натиснете бутона СТОП.
2. Поставете главния прекъсвач в положение 1. Когато правите това за първи път, започва цикъл от действия за стартиране, при който избирате четирицифрен личен идентификационен номер наред с други неща.
3. Натиснете бутона СТАРТ и затворете капака.

СПИРАНЕ

Натиснете бутона СТОП.

РЕГУЛИРАНЕ НА КОСАЧКАТА-РОБОТ СПОРЕД РАЗМЕРА НА ВАШАТА МОРАВА

Резултатите от косенето зависят от времето за косене. Регулирайте времето за косене така, че да съответства на Вашия двор, като използвате функцията Schedule (График). Вие избирате по кое време на деня да работи косачката-робот. Косачката-робот коси приблизително 92 m²/990 ft² на час и ден с Automower® 420, 133 m²/1430 ft² с Automower® 430X, 167 m²/1800 ft² с Automower® 440 и 208 m²/2240 ft² с Automower® 450X. Например ако дворът Ви се състои от трева с площ 1200 m²/13 000 ft², косачката трябва да работи 13 часа на ден с Automower® 420, 9 часа на ден с Automower® 430X, 7 часа на ден с Automower® 440 и 6 часа на ден с Automower® 450X.

ТЕХНИЧЕСКО ОБСЛУЖВАНЕ

1. Главният прекъсвач трябва да е в позиция 0 през цялото време на работа върху шасито на косачката робот, като например почистване или смяна на ножове. Сменяйте ножовете редовно, за да получите най-добри резултати от косенето.
2. За почистване на косачката-робот не използвайте водоструйка или дори течаща вода. При почистването никога не използвайте разтворители.
3. Ако има опасност от мълнии, всички връзки към зареждащата станция (захранване, кабел за оформяне на граница и водещ кабел) трябва да бъдат откачени.
4. В края на сезона преди зимното съхранение заредете напълно батерията.

For more information and instructions, read the complete Operator's manual on the Husqvarna website (www.husqvarna.com).

EN

1. PLACEMENT OF AND CONNECTING THE CHARGING STATION

1. Place the charging station at a central position in the working area, with a lot of open space in front of the charging station and on a relatively horizontal surface.
2. Connect the power supply's low voltage cable to the charging station and the power supply.
3. Connect the power supply to a 100-240 V wall socket.
4. Place the robotic lawn mower in the charging station to charge the battery while the boundary wire is laid. Set the main switch to position 1.

2. PLACEMENT OF THE BOUNDARY WIRE AND THE GUIDE WIRE

1. Lay the boundary wire so that it forms a loop around the working area.
2. Make an eyelet at the point where the guide wire will later be connected.
3. Run the guide wire to the point on the boundary loop where the connection will be made. Avoid laying the wire at tight angles.

3. CONNECTING THE BOUNDARY WIRE AND THE GUIDE WIRE

1. Narrow passages in the yard make it difficult for the robotic lawn mower to find the charging station. The robotic lawn mower can be lead to remote areas using the guide wire. The guide wire also helps the robotic lawn mower to quickly find the charging station.
2. Lay the guide wire under the charging station and at least 2 m / 7 ft straight out from the front edge of the charging station.
3. Open the connectors and lay the wire ends in the recesses on each connector.
4. Press the connectors together using a pair of pliers.
5. Cut off any surplus boundary wire. Cut 1-2 cm / 0.4-0.8" above the connectors.
6. Press the connectors onto the contact pins, marked AL (left) and AR (right), on the charging station. It is important that the right-hand wire is connected to the right-hand contact pin, and the left-hand wire to the left-hand pin.
7. Fasten the connector to the contact pin marked G1 on the charging station.

4. CONNECTING THE GUIDE WIRE TO THE BOUNDARY WIRE

1. Cut the boundary wire with a wire cutters at the centre of the eyelet that was made in step 2.2.
2. Connect the guide wire to the boundary wire using the accompanying couplers. Press the couplers completely together with a polygrip.

STARTING AND STOPPING

STARTING

1. Open the cover by pressing the *STOP* button.
2. Set the main switch to position 1. When you do this for the first time, a start up sequence starts where you select a four digit PIN code among other things.
3. Press the *START* button and close the cover.

STOPPING

Press the *STOP* button.

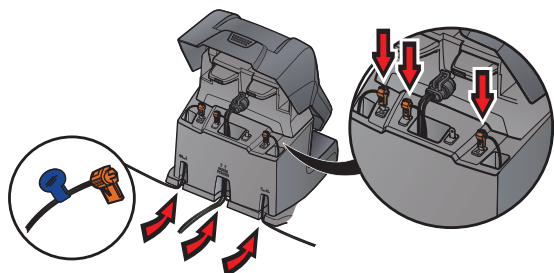
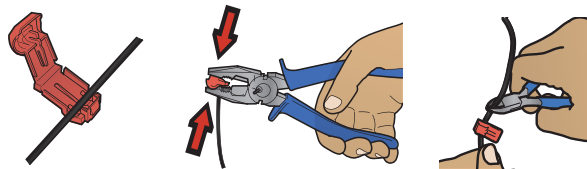
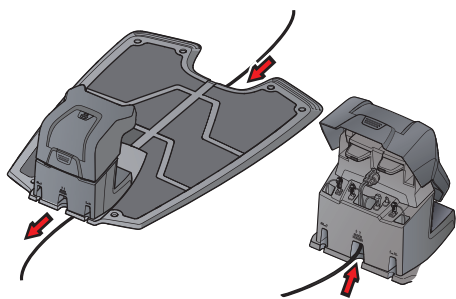
ADJUSTING THE ROBOTIC LAWN MOWER TO SUIT THE SIZE OF YOUR LAWN

The mowing results depend on mowing time. Adjust the mowing time to suit your yard using the *Schedule* function. You decide what times during the day the robotic lawn mower is to work. The robotic lawn mower cuts approximately 92 m² / 990 ft² per hour and day for Automower® 420, 133 m² / 1430 ft² for Automower® 430X, 167 m² / 1800 ft² for Automower® 440 and 208 m² / 2240 ft² for Automower® 450X. For example, if your yard comprises 1200 m² / 13000 ft² of grass, the mower should work 13 hours a day for Automower® 420, 9 hours a day for Automower® 430X, 7 hours a day for Automower® 440 and 6 hours a day for Automower® 450X.

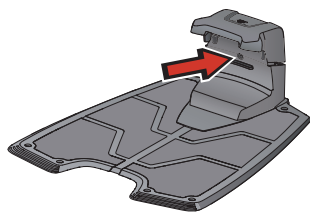
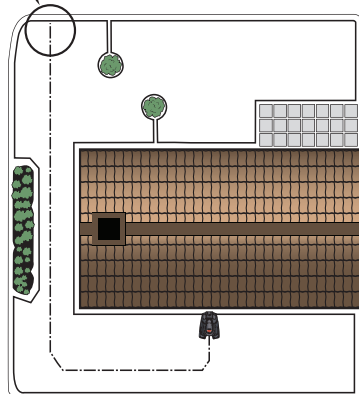
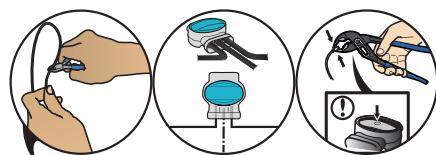
MAINTENANCE

1. The main switch should be in the 0 position during all work on the robotic lawn mower's chassis, such as cleaning or replacing the blades.
2. Never use a high-pressure washer or even running water to clean the robotic lawn mower. Never use solvents for cleaning. Replace the blades regularly for the best mowing result.
3. All connections to the charging station (power supply, boundary and guide wire) must be disconnected if there is a risk of a thunderstorm.
4. Fully charge the battery at the end of the season before winter storage.

3



4



Postojano zeleno svetlo Dobar signal granične petlje.	Stalno zeleno svetlo Dobar signal granične petlje.	Зелена постоянна светлина Добър сигнал на граничния контур.	Green solid light Good boundary loop signal.
Trepčuce zeleno svetlo <i>ECO režim</i> je aktiviran.	Zeleno trepereće svetlo Uključen je način rada <i>ECO</i> .	Зелена мигаща светлина Активиран е режим <i>ECO</i> .	Green flashing light <i>ECO mode</i> is activated.
Trepčuce plavo svetlo Kvar u graničnoj petlji.	Plavo trepereće svetlo Kvar u graničnoj petlji.	Синя мигаща светлина Неизправност в граничния контур.	Blue flashing light Malfunction in the boundary loop.
Trepčuce crveno svetlo Kvar u anteni stanice za punjenje.	Crveno trepereće svetlo Kvar na anteni stanice za punjenje.	Червена мигаща светлина Неизправност в антената на зареждащата станция.	Red flashing light Malfunction in the charging station's antenna
Postojano crveno svetlo Kvar na štampanoj ploči ili loše napajanje u stanici za punjenje. Grešku bi trebalo da otkloni ovlašćeni tehničar.	Stalno crveno svetlo Greška sklopovske pločice ili neodgovarajuće napajanje stanice za punjenje. Popravlak kvara prepustite ovlašćenom servisnom tehničaru.	Червена постоянна светлина Неизправност в печатната платка или неправилно захранване в зареждащата станция. Неизправността трябва да се отстрани от упълномощен сервизен техник.	Red solid light Fault in the circuit board or incorrect power supply in the charging station. The fault should be rectified by an authorized service technician.

works with the
Google Assistant

JUST ASK
amazon alexa



1



b
c

1. AUTOMOWER® CONNECT

- Preuzmite aplikaciju Automower® Connect sa portala AppStore ili GooglePlay.
- Registrujte se i navedite adresu e-pošte i lozinku da biste napravili Husqvarna nalog.
- Prijavite se na svoj Husqvarna nalog u aplikaciji.
- Izaberite My mowers (Moje kosačice) u aplikaciji Automower® Connect, a zatim izaberite znak plus (+).
- Pratite uputstva u aplikaciji.

2. POVEZIVANJE

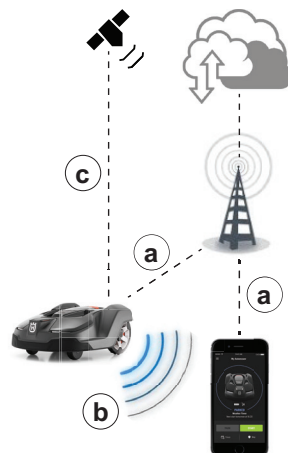
- Mobilna veza dugog dometa (Automower® Connect).
 - Bluetooth® veza kratkog dometa (Automower® Connect@Home).
 - Praćenje uređaja (GPS)*.
- *) Dostupno pomoću aplikacije Automower® Connect.

1. AUTOMOWER® CONNECT

- Preuzmite aplikaciju Automower® Connect sa servisa AppStore ili GooglePlay.
- Prijavite se i navedite adresu e-pošte i lozinku kako biste napravili račun Husqvarna.
- Prijavite se u svoj račun Husqvarna u aplikaciji.
- Odaberite *Moje kosačice* u aplikaciji Automower® Connect i potom odaberite znak plus (+).
- Pratite upute iz aplikacije.

2. POVEZIVOST

- Dalekometna mobilna povezivost (Automower® Connect).
 - Kratkometna povezivost tehnologijom Bluetooth® (Automower® Connect@Home).
 - Praćenje uređaja (GPS)*.
- *) Dostupno s aplikacijom Automower® Connect.



2

1. AUTOMOWER® CONNECT

- Изтеглете приложението Automower® Connect от AppStore или GooglePlay.
- Регистрирайте се и посочете имейл адрес и парола, за да създадете акаунт в Husqvarna.
- Влезте във Вашия акаунт в Husqvarna в приложението.
- Изберете My mowers (Моите косачки) в приложението Automower® Connect и след това изберете знака плюс (+).
- Следвайте инструкциите в приложението.

2. СВЪРЗАНОСТ

- Клетъчна свързаност с голям обхват (Automower® Connect).
 - Свързаност с Bluetooth® с малък обхват (Automower® Connect@Home).
 - Проследяване на устройство (GPS)*.
- *) Налично с Automower® Connect.

1. AUTOMOWER® CONNECT

- Download the Automower® Connect app from AppStore or GooglePlay.
- Sign up and specify an e-mail address and a password to create a Husqvarna account.
- Log in to your Husqvarna account in the app.
- Select *My mowers* in the Automower® Connect app, and then select the plus sign (+).
- Follow the instructions in the app.

2. CONNECTIVITY

- Long-range cellular connectivity (Automower® Connect).
 - Short-range Bluetooth® connectivity (Automower® Connect@Home).
 - Device tracking (GPS)*.
- *) Available with Automower® Connect.



Husqvarna®

AUTOMOWER® je trgovinska marka u vlasništvu kompanije Husqvarna AB. Autorska prava © 2019 HUSQVARNA. Sva prava zadržana.

AUTOMOWER® je zaštitni znak u vlasništvu proizvođača Husqvarna AB. Autorsko pravo © 2019 HUSQVARNA. Sva prava pridržana.

AUTOMOWER® е търговска марка на Husqvarna AB. Copyright © 2019 г. HUSQVARNA. Всички права запазени.

AUTOMOWER® is a trademark owned by Husqvarna AB. Copyright © 2019 HUSQVARNA. All rights reserved.

www.husqvarna.com



114 05 35-82