



# BACKPACK SPRAYER

90.704.016



## OPERATIONS & PARTS MANUAL

PURCHASE DATE	MODEL NO.	SERIAL NO.

DEALER	
--------	--

# INTRODUCTION

90.704.016



**ATTENTION:** Read through the complete manual prior to the initial use of your sprayer.



Your sprayer has been manufactured to provide the maximum in dependable efficient use. Proper operation and maintenance will ensure long satisfactory service.

Study this manual carefully to become familiar with the operation and maintenance instructions.

Keep your manual in a safe, convenient place for future reference. Always mention the model and part number in any correspondence. To insure correct parts service be sure to use the part number and description when ordering.

## **WARNINGS**



**BEFORE ADDING CHEMICAL:** Do not add flammable caustic, (ie. acids, chlorine, bleach) corrosive, heated or self heating solutions or chemical in this sprayer.

Ensure all warnings and cautions in this manual have been adhered to.  
Ensure all chemical manufacturer's warnings, cautions, proper handling and usage have been adhered to.

## **⚠ WARNINGS**

- All operating instructions must be read and understood prior to use.
- All chemical manufacturer's warnings, cautions, proper handling and usage must be adhered to.
- Use only consumer lawn and garden chemicals.
- Always wear long sleeve shirts and long pants, goggles, gloves and durable shoes.
- Do not operate while under the influence of alcohol or any other substances.
- Release pressure and clear sprayer after every use.
- Never leave the sprayer unattended while pressurized.
- CLEAN SPRAYER & COMPONENT AFTER EVERY USE TO AVOID POSSIBLE CONTAMINATION BY MIXING CHEMICALS AND TO PROLONG THE LIFE OF THE COMPONENTS.
- Only use replacement components as outlines in this manual's parts breakdown.
- DO NOT OVER-PUMP THE LEVER OR LEAVE THE SPRAYER PRESSURIZED AFTER USE, AS IT MAY DAMAGE THE PUMP.
- Do not operate under high temperatures for an extended period of time.
- Do not add flammable, caustic, (ie. acids, chlorine, bleach) corrosive, heated, or self heating solutions or chemical in this sprayer.

## **MAIN COMPONENTS & FEATURES**

- Made of corrosive resistant polyethylene material
- Quick fitting harness.
- Ultraviolet resistant translucent tank.
- Carry handle built into lid.
- Fast lever action piston pump.
- Large lid opening.
- Complete spray lance including hose and spot spray gun.
- Lance clip built into tank.
- Trigger spray control.
- Built in screens.
- Four spray tips. Flat fan, conical, 4-hole adjustable and dual conical.
- High quality seals.

# SPRAY NOZZELS

90.704.016

## SPRAY NOZZLE USAGE

Flat Fan Nozzle- Flat, even spray suitable for low stock and short crops.

Conical/Dual Conical Nozzles- Ideal for spraying pesticides.

4-Hole Adjustable- High stock crops and fruit trees.



**Flat Fan Spray**



**4-Hole Adjustable  
Spray Tip**



**Conical Spray Tip**



**Dual Conical Spray Tip**

SPRAY NOZZLES	PRESSURE MPA	FLOW RATE (L/MIN)
Single Conical	0.3-0.4	0.7-0.85
Single Fan	0.2-0.3	0.5-0.6
4-Hole Adjustment	0.2-0.4	0.6-1.0
Double Conical	0.2-0.4	1.3-1.6

# COMPONENTS

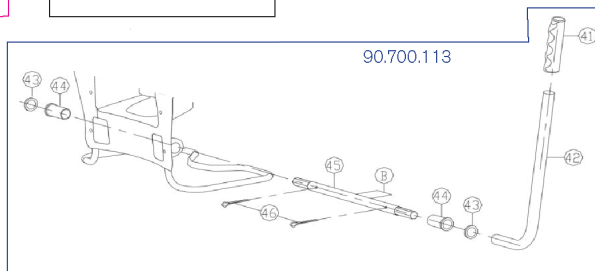
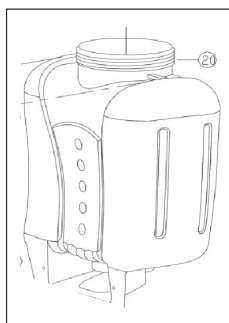
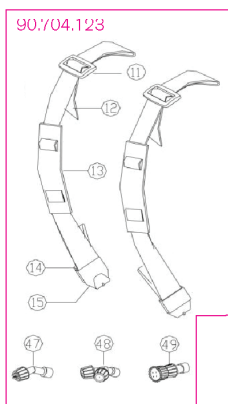
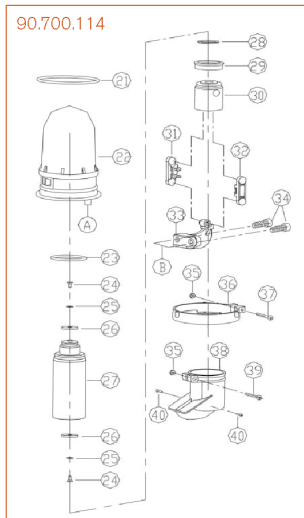
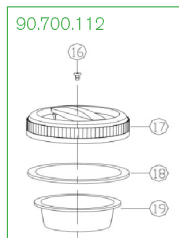
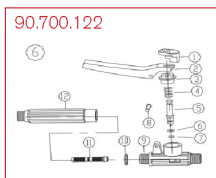
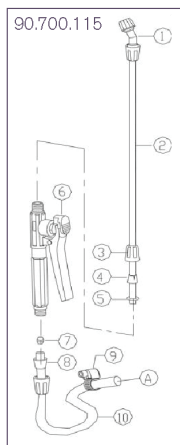
90.704.016



PART NO.	DESCRIPTION	POS NO.
90.700.113	Lever, Pump w/Grip	41-42
90.700.114	Piston & Rocket Arm	30-33
90.700.114	O-Ring, Air Tube	23
90.700.114	Gasket, Valve Plate	26
90.700.112	Seal, Tank Lid	18
90.700.114	Seal, Piston	29
90.700.112	Lid, N/S Backpack	17
90.700.114	Piston Cup Assembly	35

# COMPONENTS

90.704.016



# **BE AGRI VAPORISATEUR EASE PORTABLE**

**90.704.016**



## **GUIDE DE L'UTILISATEUR**

<b>DATE D'ACHAT</b>	<b>NUMÉRO DE MODÈLE</b>	<b>NUMÉRO DE SÈRLE</b>

<b>MARCHAND</b>	
-----------------	--



**ATTENTION:** Lisez le livre d'instructon en entier  
avant d'utiliser votre vaporisateur pour la première fois



Votre vaporisateur à été fabriqué pour vous fournir un usage efficace à fabilité maximale. Une utilisation et entretien saine vous assurera une utilisation de duré. Étudiez ce livre d'entretien. Gardez votre Livret dans un endroit sure et pratique pour vos références future. Toujours mentionner le numéro de model et de pièce, assurez vous d'utiliser le numéro de pièce et la description lorsque vous commandez.



## UTILISATION GÉNÉRALES ET FONCTIONS

Voici les utilisation générales et fonctions de ce vaporisateur:

- Vaporisation d'insecticides pour un contrôle efficace des insectes
- Appliquer de l'herbicide pour un contrôle efficace de mauvaises herbes
- Fertiliser les jardins, les arbustes ou les arbres
- Appliquer du désinfectant
- Ranch, industriel, bétail, construction et utilisations municipale.

### **⚠ ATTENTIONS**

- Toutes instructions d'utilisation doivent être lu et comprise avant l'utilisation.
- Tout avertissements des manufacturiers de produits chimiques, sttentions, guide de manipulation et d'utilisation doivent être suivie.
- N'utilisez que des produits chimiques pour le gazon et les jardins.
- Toujours des manches longues et des pantalons longs, luettes étanches de protection, gants et souliers durables.
- Ne pas utiliser lorsque sous l'influence de l'alcool ou autre substance
- Relâchez la pression et débarrassez le vaporisateur après chaque emploi
- Ne jamais laissez le vaporisateur sous pression sans surveillance.
- **LAVER LE VAPORISATEUR ET CHAQUE COMPOSANTES APRES CHAQUE UTILISATION POUR EVITER TOUTE CONTAMINATION POSSIBLE EN MELANGEANT LES PRODUITS CHIMIQUES ET POUR PROLONGER LA VIE DES COMPOSANTES.**
- Seulement remplacer les composants comme indique dans la charte de pièces de ce livret
- **NE PAS TROP POMPER LE LEVIER OU LAISER LE VAPORISATEUR PRESURISÉ APRES USAGE, CELA POURRAIS ENDOMMAGER LA POMPE.**
- Ne pas utiliser sous haute températures pour une période prolongé de temps.
- Ne pas ajouter de produit inflammable, corrosif, (exemples; acides, chlorites ou javel), chauffé ou chimique dans ce vaporisateur.

## CARACTÉRISTIQUES GÉNÉRALES DES COMPOSANTES ET OPTIONS

- Fabrique d'un material polyéthylène résistant à la corrosion.
- Harnais à ajustement rapide
- Réservoir translucide résistant aux rayons ultraviolets.
- Poignée de transport encastré au couvercle.
- Pompe à piston à action rapide
- Large ouverture pour le couvercle
- Assortiment complet de vaporisation, incluant les boyaux et le pistolet
- Ancrage pour le pistolet encastré au reservoir
- Contrôle d'arrosage à gâchette
- Filtres intégrés
- Quatre buses. Éventail plat, conique, ajustable à 4 trous et double cônes
- Seceaux de hautes qualités

## AVANT DE COMMENCER

- Après l'ouverture de la boîte, assurez-vous que toutes les pièces du vaporisateur sont incluses dans la boîte.
- Enlevez le couvercle et retirez la clé allène, les sceaux et l'ensemble de réparation situés dans le réservoir.
- Remplacez le couvercle et assemblez la lance et le boyau au réservoir du vaporisateur.
- Branchez la poignée de la pompe du côté droit ou gauche du réservoir.
- Ajustez le harnais aux épaules pour un ajustement confortable.

## WARNINGS



**BEFORE ADDING CHEMICAL: Do not add flammable caustic, (ie. acids, chlorine, bleach) corrosive, heated or self heating solutions or chemical in this sprayer.**

**Ensure all warnings and cautions in this manual have been adhered to. Ensure all chemical manufacturer's warnings, cautions, proper handling and usage have been adhered to.**

## ATTENTIONS

- Enlevez le couvercle et remplissez le réservoir du vaporisateur avec les produits chimiques doucement pour éviter les renversements.
- Le joint du couvercle du réservoir principal doit être installé correctement et doit être vérifié pour éviter les renversements.
- Remplacez le couvercle après avoir terminé de remplir le réservoir. Ne pas utiliser le vaporisateur sans le couvercle.
- Assurez-vous que l'utilisateur peut transporter le contenant lorsque rempli et mettre le sac à dos en utilisant le harnais aux épaules.
- Réajustez le harnais pour être confortable.
- Pompez le levier pour pressuriser la chambre à air. Ne pas pomper le levier ou laisser le vaporisateur pressurisé après usage, cela pourrait endommager la pompe.
- Visez avec la lance et le pistolet et appuyez sur la gâchette pour vaporiser les produits chimiques. Utilisez une vaporisation alternative ou continue.

**TOUJOURS VAPORISER DANS LA DIRECTION DU VENT POUR EVITER QUE LES PRODUITS CHIMIQUES RETOURNENT SUR L'OPERATEUR. NES PAS VAPORISER EN DIRECTION DE GENS, ANIMAUX OU NOURRITURE.**

## UTILISATION DES BUSES

- La buse à éventail plat - Vaporisation égale et plane parfaite pour le petit bétail et les petites récoltes.
- La buse conique / double cônes - Idéale pour vaporiser des pesticides.
- La buse ajustable à quatre trous - le gros bétail, les récoltes et les arbres à fruits.



**Simple Éventail**



**Ajustable à 4 Trous**



**Simple Conique**



**Double Cônes**

BUSE DE PULVÉRSATION	PRESSION MPA	DÉBIT (L/MIN)
Single Conical	0.3-0.4	0.7-0.85
Single Fan	0.2-0.3	0.5-0.6
4-Hole Adjustment	0.2-0.4	0.6-1.0
Double Conical	0.2-0.4	1.3-1.6

# COMPONENTS

90.704.016



PART NO.	DESCRIPTION	POS NO.
90.700.113	Levier, Pompe	41-42
90.700.114	Piston Et Culbuteur	30-33
90.700.114	Anneau, Tube À Air	23
90.700.114	Joint, Plaque De La Valve	26
90.700.112	Joint, Couvercle Du Réservoir	18
90.700.114	Joint, Piston	29
90.700.112	Couvercle, Sac À Does	17
90.700.114	Assemblage Du Piston	35

# COMPONENTS

90.704.016

